



***Milko Pavlov: Unsettled  
Paintings Frozen like  
Mountains***

**14.04.2022 - 04.06.2022**

**Itsasargi Pasealekua 33, 20008, Donostia-San Sebastian, Gipuzkoa, Euskadi, Espainia**



*Milko Pavlov: Unsettled Paintings Frozen like Mountains*

Apirilak 14 – ekainak 4, 2022



Milko Pavlov  
*2107/4*  
*MP7 2051*  
2021  
Mihise gaineko olio-pintura  
230 x 190 cm



Milko Pavlov  
*P.F. 2109*  
*MP7 2042*  
2021  
Mihise gaineko olio-pintura  
240 x 190 cm



Milko Pavlov  
*B.V. 2097/7*  
*MP7 2056*  
2021  
Mihise gaineko olio-pintura  
230 x 180 cm



Milko Pavlov  
2122  
*MPΠ 2016*  
2021  
Mihise gaineko olio-pintura  
230 x 185 cm



Milko Pavlov  
*P.F. 2116/1*  
*MPΠ 2039*  
2021  
Mihise gaineko olio-pintura  
190 x 240 cm



*Milko Pavlov: Unsettled Paintings Frozen like Mountains*

apirilak 14 - ekainak 4, 2022

## **Prensta Oharra**

Apirilaren 14an hasi eta 2022ko ekainaren 4ra arte, Villa Magdalenak *Milko Pavlov aurkeztuko du: Unsettled Paintings Frozen Like Mountains*. Berlinen bizi den artista bulgariarraren margolan berrien hautaketa bat, Milko Pavlov (Aytos, 1956).

Milko Pavlovek ikusi ez ditugun lekuak eta gauzak margotzen ditu. Izendatu ezin diren inguruneak. Pavloventzat, pintatzeko ez da pentsatu behar. Ez dago bere irudiak zehazten dituen ideiarik edo narraziorik. Ikustea poliki garantzen den zerbait da, mihise bakoitza sakon landu eta denbora pasatzen utzi ondoren. Lan bakoitzarekin eremu ezezagun batera hurbiltzen da. Gaia nolabait eratzen ari da.

Pavlov Bulgariako pintore abstraktua da, eta haren pinturaren ikuspegi nagusia kolorea da. *"Kolorista naiz, eta koloreak dena daki"*. Pavloven koadroetan, forma, azalera, konposizioa eta gaia artistaren paleta koloretsuari erantzuteko garatzen dira, XVIII. eta XIX. mendeetako bulgariar ikonoen margolariei egindako erakusketa goiztiarraren ondorio da. 1970eko hamarkadan, Pavlovek Tryavnako Eskola Ikonografikorantz bideratu zuen bere arreta, han eman zuen denbora bat, aitaren praktika medikoaren ondorioz, garai hartan Bulgarian nagusi zen estetika errealista sozialistarekin lotutako ideia formalak asimilatu baino. Irudikapena nahita ez bada ere, espazioa bere koadroetan antolatzeke modua eta konposizio orokorra mendien edo paisaien oso antzekoak dira; inkontzienteki egindako keinu horrek, agian, jaioterriko izaera menditsua irudikatzen du. Batzuetan, ikusleak bere ingurunearekin bat egiten duen irudi iheskor bat ikusten du. Artistak ez du gaiak literalki hitz egiteko interesik, istorioa edo identifika daitekeenaren edozein iradokizun ikuslearen bitartez iristea espero du. Hala ere, geneko piktoriko desberdinen fusioaren bere koadroen iruditeria bizia da eta dimentsio piktorikoa asmatzeko aukera ematen dio.

XIX. mendeko bulgariar ikonoen pintoreekiko interesa zuen arren, Pavlovek agindutako esanahiak aipatzen dituen edozein sinbolo edo iruditatiki kendutako pintura-hizkuntza sortu zuen. Horren ordez, asmatutako mundu naturala margotzen du, edo, agian, lurraren gainazalean aztarrika ikusten dena. Koadro berri hauek gauza asko iradokitzen dituzte: paisaia, figurazioa, abstrakzioa. Batzuetan, arroken testurei edo lurraren beste xehetasun batzuei begira egon zaitezke, formak izugarri bihurtu arte, koadroaren planoaren barruan eskala zabala sortuz. Etengabe aldatzen ari den ikustera, ikuslea plaka tektonikoen desplazamenduaren lekuko izango balitz bezala. Pavlov-en keinu figuratiboak inplizituak dira beti. Irudiak forma asko izan ditzake: zerua, mendiak, harriak, labar bakarra edo hodeia. Nonahiko erakunde bat. Leku guztietan eta bakar batean ere ez. Oro har, irudi horiek abstraktuak dira, koadroak ez duelako inoiz bere burura definitzen.

Duela gutxiko elkarrizketa batean konposizioari buruz galdetu ziotenean, Pavlovek esan zuen: *"Espazioa beti hor dago, eta espazioa ez da beti gure begi materialekin ikusten duguna, hauteman ezin daitekeen 'beste espazio' hori, espazioaren formara egiten dudana hurbilketa da..."*. Pavlov fikziozko agertoki bat sortzen ari da, pertzepzioaz haratago, espazio ikusezina erakusten duena. Adierazi ezin dena ilustratzeko saiakera miresgarria.

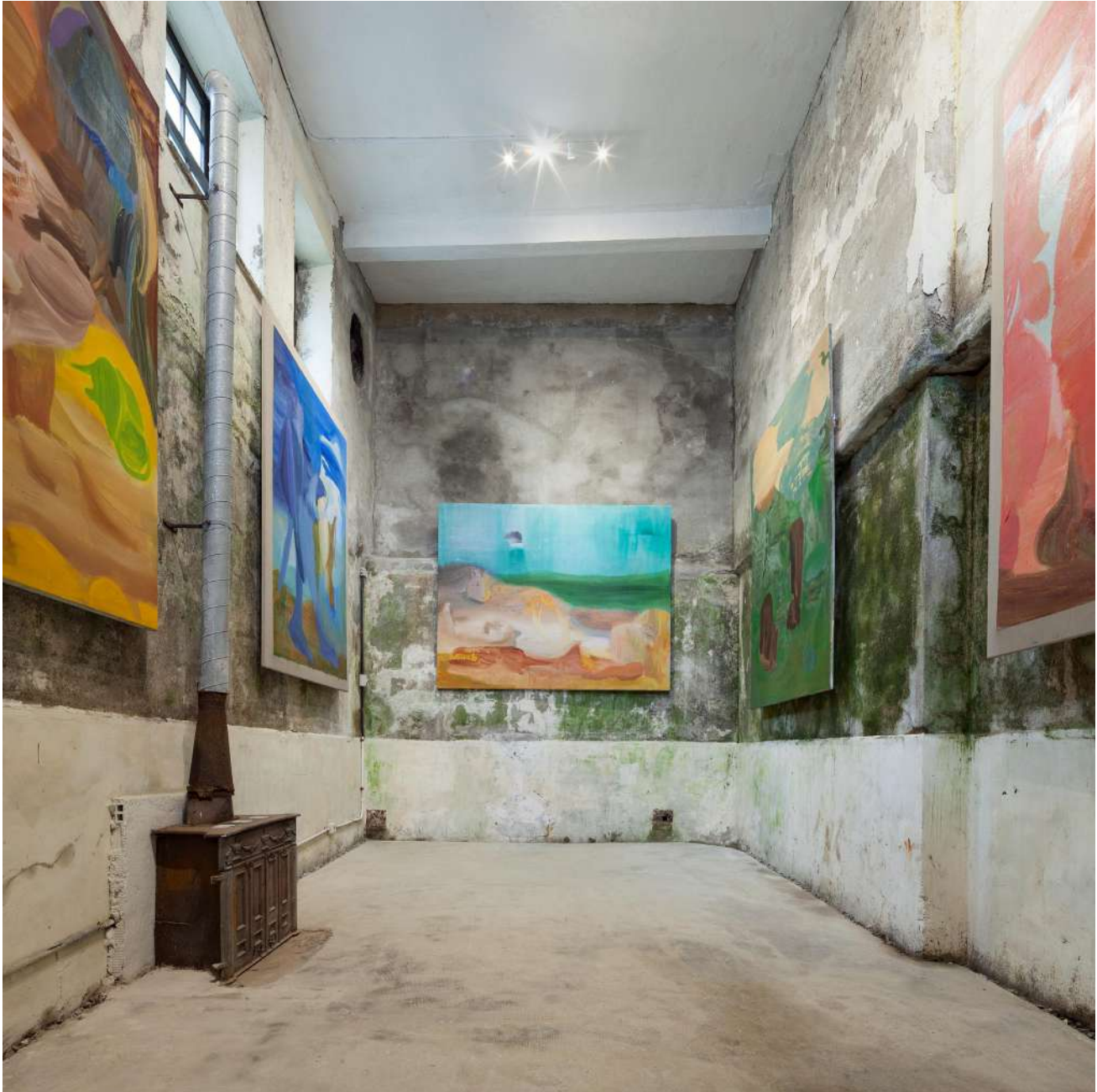
Bere izenburuekin, Pavlovek kontzeptu dimentsio kontzeptual baten gaineko interesa du, denboran zehar une desberdinen arteko elkargunea islatzen duena. Kasu askotan, artelan baten izenburuak data ugari izan ditzake, nahiz

eta data horiek izan, adibidez, *P.F. 2109 MPΠ 2042* edo *B.V. 2097/7 MPΠ 2056*. Garai futuristen erreferentzia horien bitartez, Pavlov denon bizi-itxaropen desafiatzen ari da: berarena, ikuslearena eta koadroarena berarena.

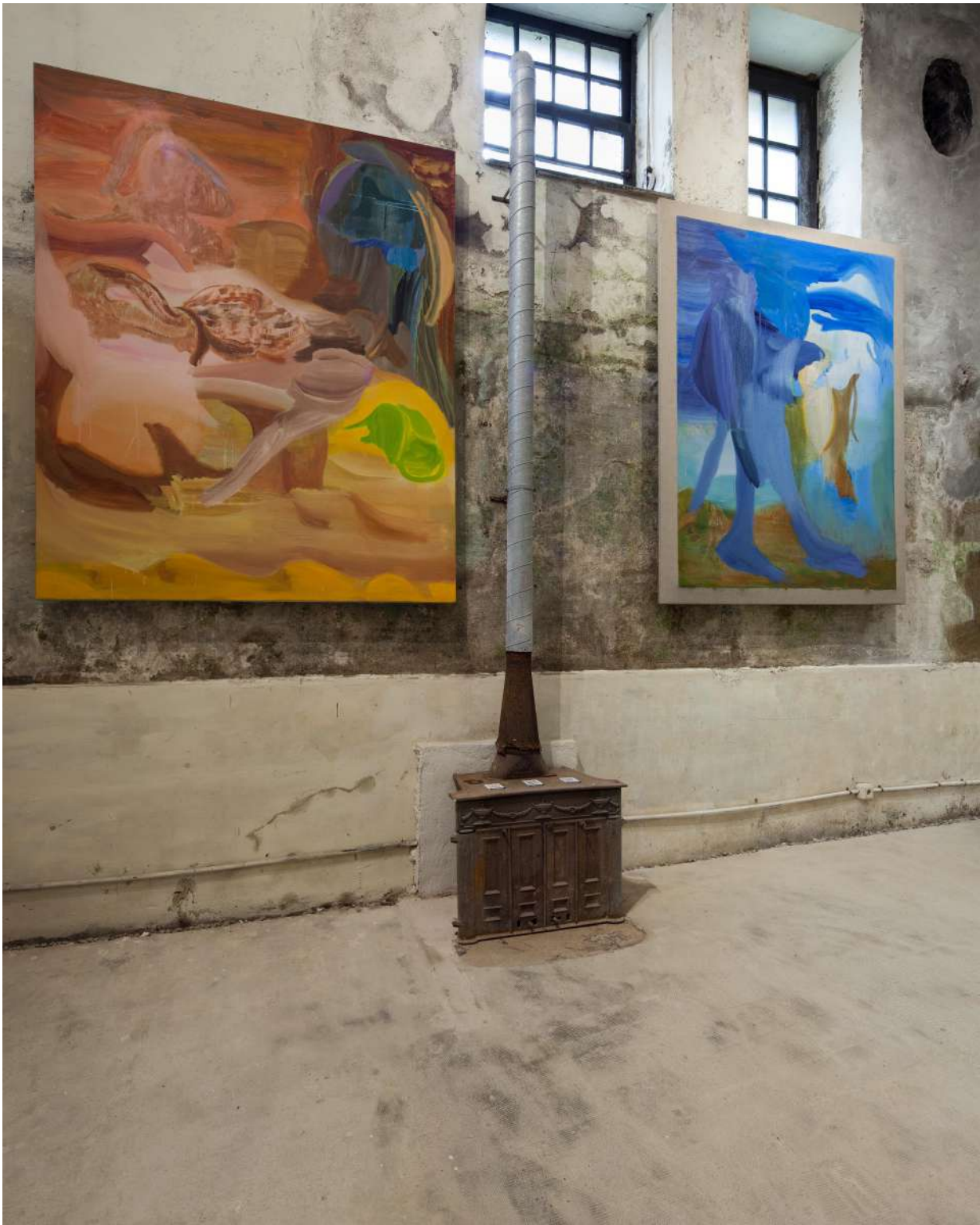
Agian, Milko Pavlov ikuskizunez eta irudipen laburrez betetako etorkizuneko ikuspegi berezia eraikitzen ari da. Argiaren isla labar batean, lurak kontsumitutako historiaurreko gizon baten hondarrak, bailara batean sartzen ari den erraldoi etereoa, giza forma izoztuak diruditen mendiak. Irudi horien izaera mugagabea lekuen erregistro lauso gisa ikusten da edo oroimenaren izaera akastuna, denbora igarotzen denean saihestezina bihurtzen dena.

Astelehenetik igandera, alde zuzenetik hitzordua eskatuta.

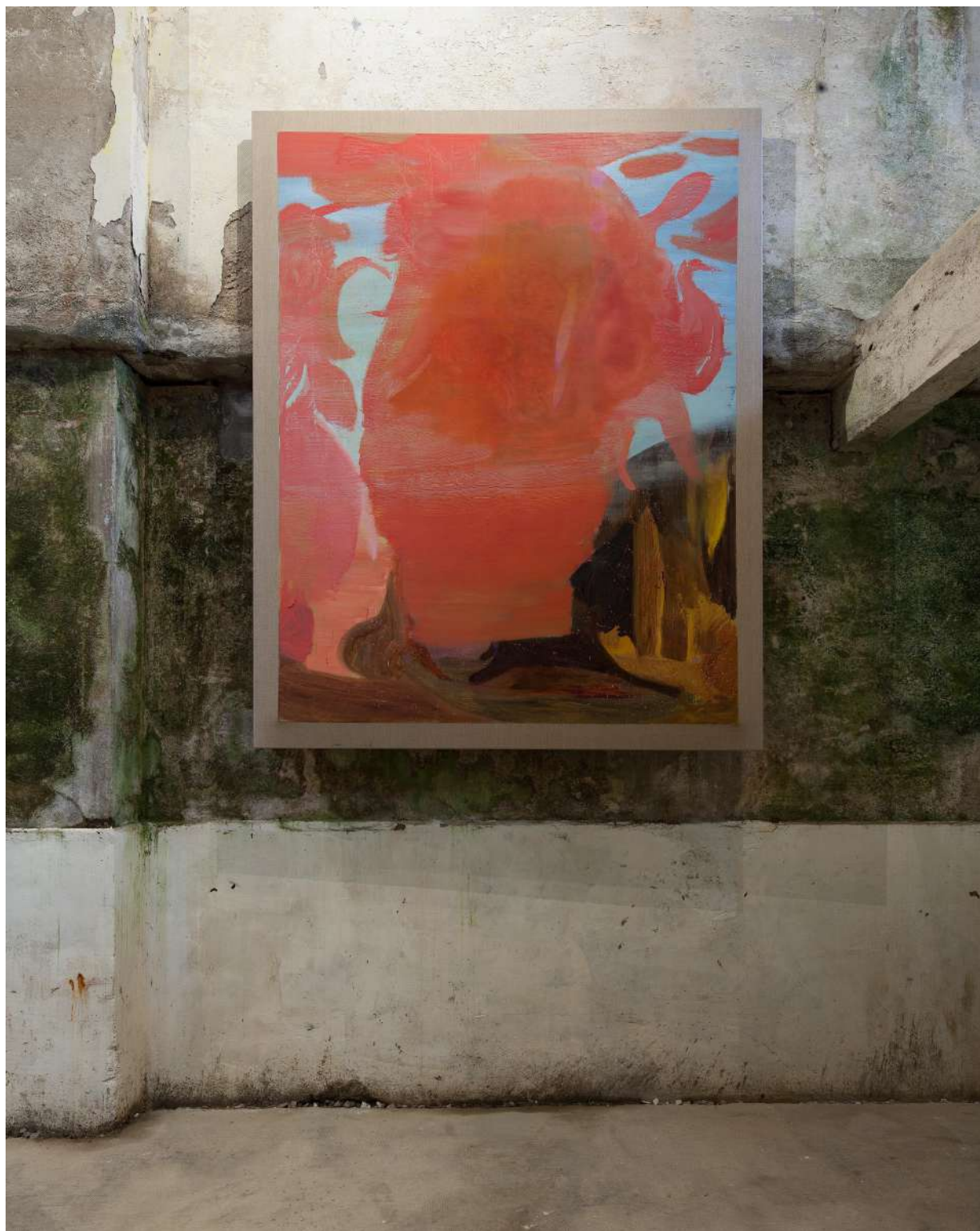
Informazio gehiago: [info@villamagdalen33.com](mailto:info@villamagdalen33.com), +34 677 356 997, +34 659 867 034



Instalazioaren ikuspegia: *Milko Pavlov: Unsettled Paintings Frozen like Mountains*, Villa Magdalena, Donostia-San Sebastián. Argazkilaria Idoia Unzurrunzaga



Instalazioaren ikuspegia: *Milko Pavlov: Unsettled Paintings Frozen like Mountains*, Villa Magdalena, Donostia-San Sebastián. Argazkilaria Idoia Unzurrunzaga



Instalazioaren ikuspegia: *Milko Pavlov: Unsettled Paintings Frozen like Mountains*, Villa Magdalena, Donostia-San Sebastián. Argazkilaria Idoia Unzurrunzaga





Instalazioaren ikuspegia: *Milko Pavlov: Unsettled Paintings Frozen like Mountains*, Villa Magdalena, Donostia-San Sebastián. Argazkilaria Idoia Unzurrunzaga



Instalazioaren ikuspegia: *Milko Pavlov: Unsettled Paintings Frozen like Mountains*, Villa Magdalena, Donostia-San Sebastián. Argazkilaria Idoia Unzurrunzaga